

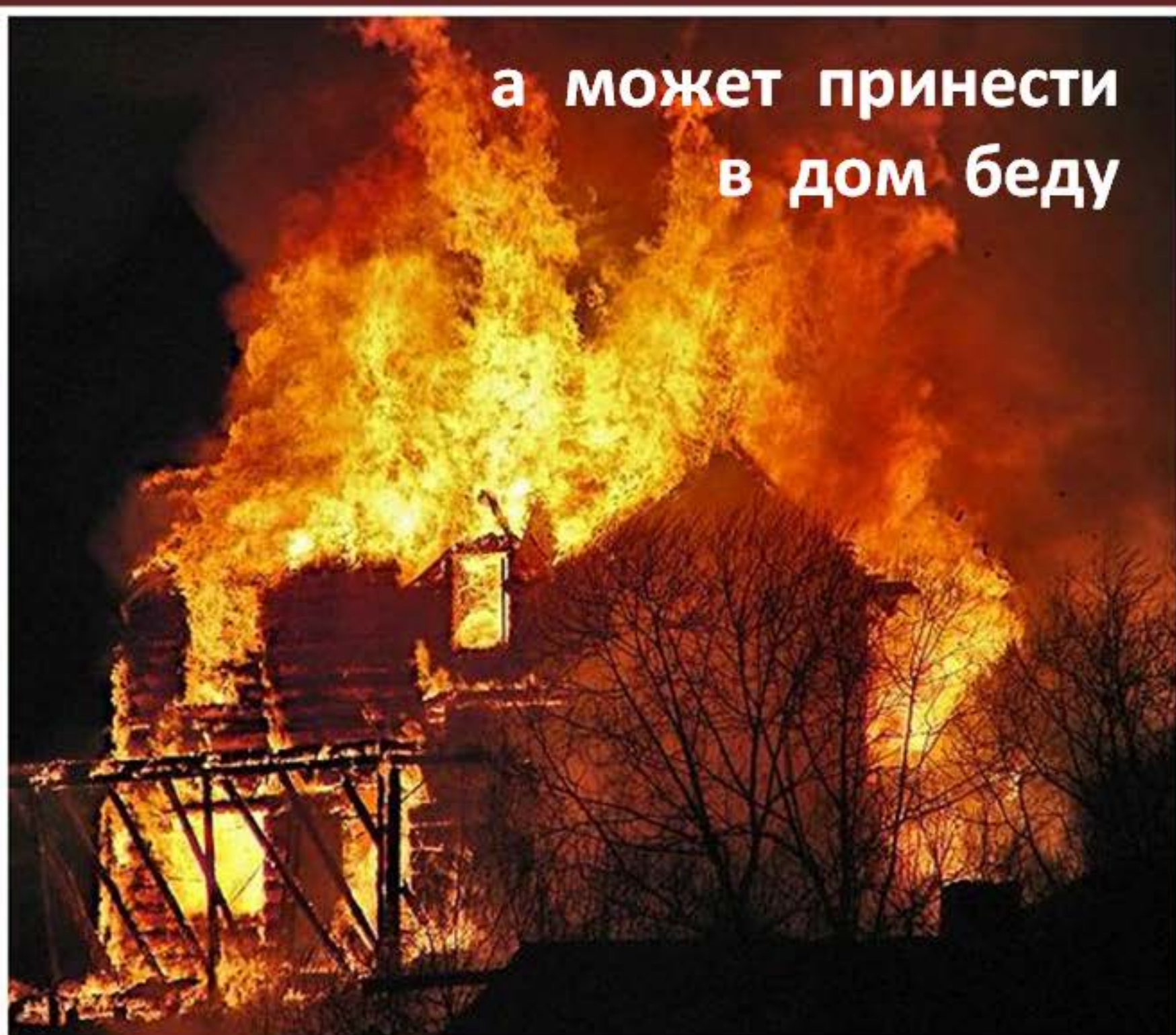


МОЛНИЮ
НЕ ТУШАТ НИКАКИЕ ВОДЫ,
ХРАНЯТ ОТ ПОЖАРА —
ГРОМОУВОДЫ.

**Огонь может украсить
ваш праздник,**



**а может принести
в дом беду**



Соблюдайте правила пожарной безопасности



МАЛЕНЬКИЙ ОКУРОК —
ЭТОТ ВОТ —
МОЖЕТ
СЖЕЧЬ ОГРОМНЫЙ ЗАВОД.

Причина




Последствие



Не включайте в одну электрическую розетку несколько мощных электроприборов



ГОРЯТ ЭЛЕКТРИЧЕСКИЕ
МАШИНЫ И ПРОВОДА,
ЗАСЫПЬ ПЕСКОМ!
ВРЕДНА ВОДА.



**ТАК ВЫГЛЯДИТ
ОБЫЧНЫЙ
ЛЕС**



**А ТАК ВЫГЛЯДИТ ЛЕС
ПОСЛЕ ОДНОЙ
НЕПОГАШЕННОЙ
СПИЧКИ**

СОБЛЮДАЙТЕ ПРАВИЛА ПОЖАРНОЙ БЕЗОПАСНОСТИ В ЛЕСУ



НЕ ОСТАВЛЯЙТЕ
ДЕТЕЙ
ОДИНХ!
ДЕТИ
БАЛУЮТСЯ
ПОЖАР
ОТ НИХ.

В. Малышевский



Не оставляйте огонь без присмотра



ТУШИ ОКУРОК,
ЧТОБ СРАЗУ ПОТУХ,
ИДЕТ
ОТ ОКУРКОВ КРАСНЫЙ ПЕТУХ.

Всем знакомые спички



Не всем знакомые
последствия игры с огнём



Игра с огнём всегда приводит к беде

Не оставляй детей одних



Дети балуются



ПОЖАР ОТ НИХ

**От спички одной
невеликий жар,**



**но спичку упустишь –
будет пожар!**



Соблюдайте осторожность при обращении с огнём

МАЛЕНЬКИЙ ОКУРОК ЭТОТ ВОТ -
МОЖЕТ СЖЕЧЬ ОГРОМНЫЙ ЗАВОД.



Бытовой газ – друг и помощник,

пока он не вышел из-под контроля



**Соблюдайте правила пользования
бытовыми газовыми приборами**



МАЛЕНЬКИЙ
ОКУРОК
МОЖЕТ
СЖЕЧЬ
ЭТОТ ВОТ-
ОГРОМНЫЙ
ЗАВОД.



Беспечность при хранении легковоспламеняющихся жидкостей может привести к трагедии

**Водка –
ЯД
ОТ ПЬЯНОЙ РУКИ –
ДЕРЕВНИ ГОРЯТ**





КУРЕНИЕ В СОСТОЯНИИ ОПЬЯНЕНИЯ – ЧАСТАЯ ПРИЧИНА ПОЖАРОВ И ГИБЕЛИ ЛЮДЕЙ



**Сажа горит—
пожаров тыщи
ТРУБУ
от сажи
ЧИСТЬ ЧИЩЕ**


Заснуть с непогашенной сигаретой...



Привычная небрежность



Закономерная неизбежность

A stylized red rooster silhouette is the central focus, rising from a lit cigarette. The rooster's form is composed of smooth, flowing curves, with its tail feathers curving upwards and its neck extending to the right. The cigarette is positioned at the bottom left, with a small flame and a trail of smoke leading into the rooster's tail. The entire scene is set against a dark background, with the rooster and cigarette resting on a light-colored wooden ledge.

ТУШИ ОКУРОК,
ЧТОБ
ИДЕТ СРАЗУ ПОТУХ,
ОТ ОКУРКОВ
КРАСНЫМ
ПЕТУХ.

**Огонь может быть
таким,**



**но он может стать
таким!**



Это зависит от человека!



С ОГНЕМ НЕ ШУТИ!

СТОРЕТЬ МОЖНО.

С ОГНЕМ

ОБРАЩАЙСЯ

СТРАШНО ОСТОРОЖНО!

**Костёр в лесу
может быть таким,**



а может стать таким!



Это зависит от человека!



ЧТОБ ВАС
ВРАСПЛОХ
НЕ ЗАСТАЛО
НЕСЧАСТЬЕ,
ПРОВЕРЬТЕ
ИСПРАВНОСТЬ
ПОЖАРНОЙ ЧАСТИ.




**В прошлом году
в России
было
365
закатов**

Повлиять на это Вы не можете



**В прошлом году
в России
произошло
180 тысяч
пожаров**

Изменить это в Ваших силах!



Туши окурок
чтоб сразу потух

Идет
от окурков
красный петух

Огнетушитель в автомобиле



нужен не только для техосмотра,



но и на всякий пожарный случай

СКОЛЬКО СТОИТ



огнетушитель?

Ремонт обойдётся



дороже!

Сколько стоит огнетушитель?



**Не дороже безопасности
Вашего ребёнка!**



**Финал праздника
должен быть таким,**



а не таким...



**Соблюдайте правила использования
пиротехнических изделий**

**Позаботься о пожарной безопасности
своего дома сейчас,**



**иначе может быть
поздно**



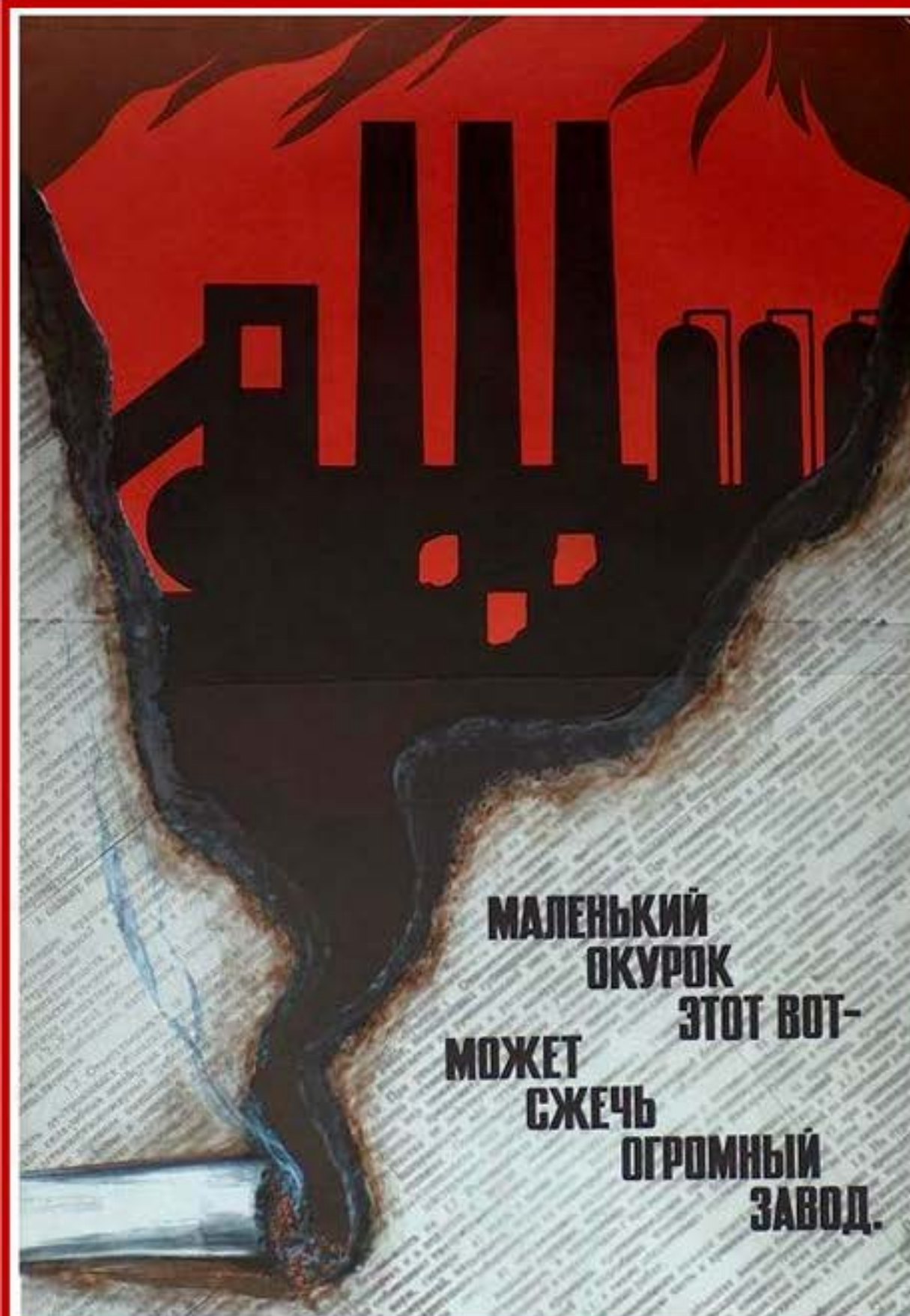
Быть хозяином дома – значит отвечать за его безопасность

НЕ ОСТАВЛЯЙТЕ
ДЕТЕЙ
ОДНИХ!
ДЕТИ
БАЛУЮТСЯ—
ПОЖАР
ОТ НИХ.

В. Маяковский



**Актуален, как прежде, поэта совет
с огнём не шутить, чтобы не было бед!**



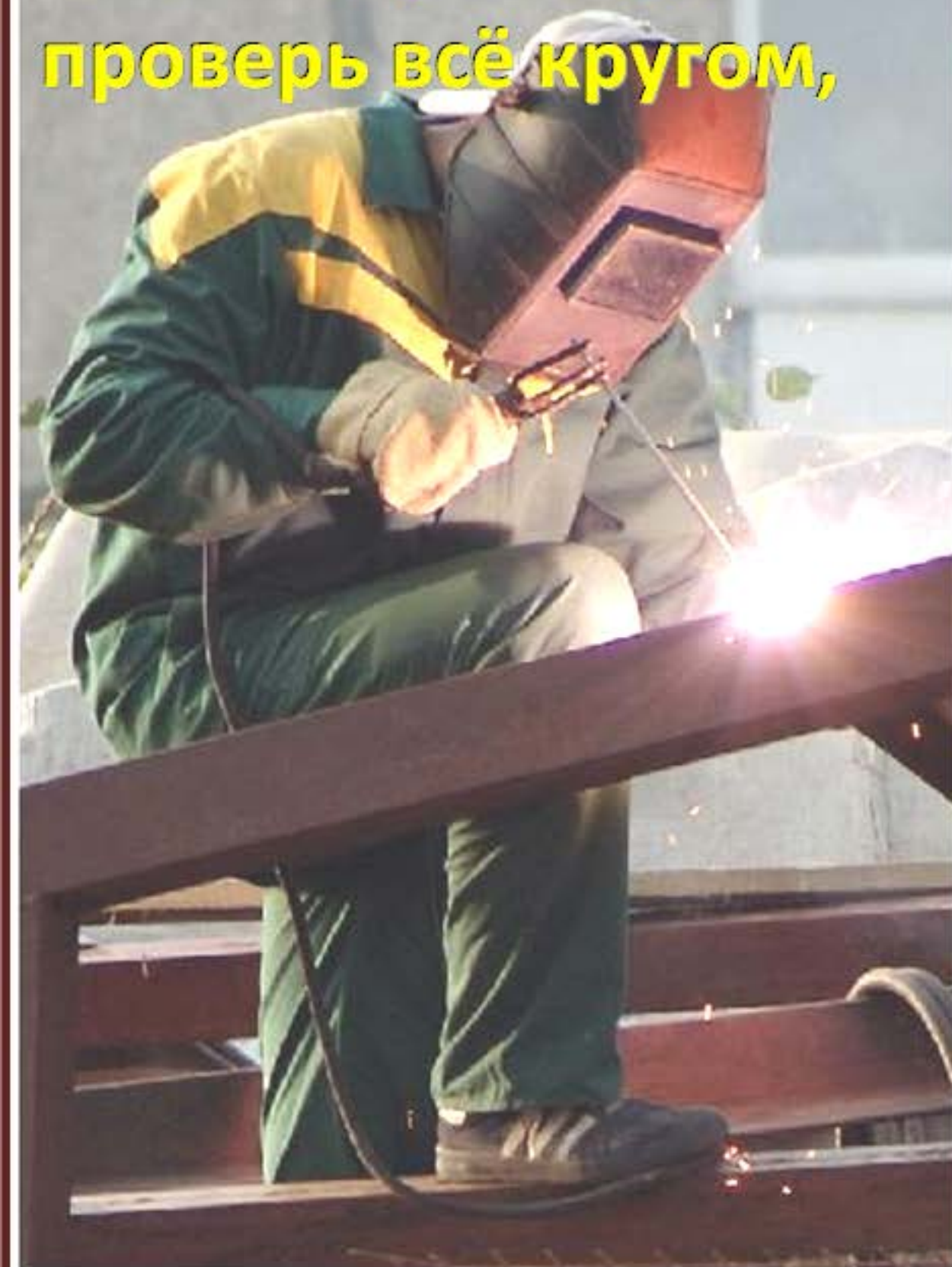
МАЛЕНЬКИЙ
ОКУРОК
ЭТОТ ВОТ-
МОЖЕТ
СЖЕЧЬ
ОГРОМНЫЙ
ЗАВОД.



В. Маяковский

**Актуален, как прежде, поэта совет
с огнём не шутить, чтобы не было бед!**

**Окончив работу,
проверь всё кругом,**



**чтобы так не случилось
на заводе твоём!**



Соблюдай правила пожарной безопасности при проведении сварочных работ!



А какие игрушки в руках Вашего ребёнка?



Это знают даже дети!



**ОГОНЬ БЕЗ
ДИРЕМОТРА -
МОНОСТР**

Это знают даже дети!

**МУСОР
В ЛЕСУ —**

**ИСТОЧНИК
ПОЖАРА**



Это знают даже дети!

НИКОГДА НЕ ПРЯЧЬСЯ
ПРИ ПОЖАРЕ



Внимание! Об этом знают ещё не все дети!

ТЕЛЕФОН ВЫЗОВА ПОЖАРНЫХ И СПАСАТЕЛЕЙ «01»

Порядок вызова по сотовому телефону



звонить «112» или «001»



звонить «112» или «010»



звонить «112» или «010»



звонить «112» или «01»

Звонок с любого мобильного телефона – бесплатный

Уважаемые жильцы!



В жилых домах и квартирах допускается хранение (применение) не более 10 л легковоспламеняющихся и горючих жидкостей (ЛВЖ и ГЖ) в закрытой таре. ЛВЖ и ГЖ в количестве более 3 л должны храниться в таре из небьющихся материалов.

Соблюдайте правила пожарной безопасности

Уважаемые жильцы!

При нарушении правил пользования бытовым газом



Правила пользования газовой плитой:

- пользуйтесь только исправными плитами;
- не оставляйте без присмотра зажженные плиты;
- не допускайте к газовым плитам малолетних детей;
- не ставьте посуду непосредственно на горелку;
- не сушите бельё над газом;
- не устанавливайте и не ремонтируйте плиту или газоподводящие трубы самостоятельно;
- не устанавливайте плиту вблизи легковоспламеняющихся предметов и материалов (шторы и т.д.)

Действия при обнаружении утечки газа:

- немедленно прекратите пользоваться газовым прибором (выключите газ на плите, перекройте газовую трубу);
- исключите появление источников зажигания: открытого огня и искры (спички, сигареты, зажигалки, электрические выключатели, электробытовые приборы, электрозвонки, телефонные аппараты);
- обеспечьте проветривание всех помещений;
- вместе с членами семьи покиньте загазованное помещение (дом, квартиру);
- из безопасного места вызовите аварийную службу газового хозяйства по телефону «04»;
- встретьте представителей аварийной газовой службы и направьте их к месту утечки газа.

Уважаемые пассажиры!

Во избежание возникновения пожара в поезде соблюдайте следующие правила:

- не провозите легковоспламеняющиеся вещества;
- не пользуйтесь в вагоне открытым пламенем;
- не включайте в вагонную электросеть неисправные электроприборы;
- курите только в нерабочем тамбуре (противоположном купе проводника)



В случае возникновения загорания в купе:

- сообщите проводнику вагона о загорании;
- не срывайте стоп-кран. Решение об остановке поезда должен принять машинист или начальник поезда в месте пригодном для эвакуации пассажиров;
- не открывайте и не разбивайте окна. Приток воздуха усилит горение;
- не пренебрегая личной безопасностью, возьмите документы и деньги, покиньте купе и закройте за собой дверь;
- в случае небольшого загорания - предпримите попытку погасить очаг горения самостоятельно (огнетушитель, вода, одеяло);
- в случае развившегося пожара - под руководством проводника эвакуируйтесь сами и помогите эвакуироваться тем, кому требуется помощь (дети, пожилые люди, пострадавшие);
- в движущемся поезде - перейдите в соседний вагон, желательно в направлении движения;
- в случае сильного задымления - закройте рот и нос тканью (полотенцем, наволочкой, одеждой), смоченной водой;
- в полупустых вагонах можно передвигаться сильно пригнувшись или на коленях, так как внизу (у пола) дыма бывает меньше;
- в остановившемся поезде - выйдите из вагона, по возможности – на ту сторону, где нет железнодорожных путей;
- покинув вагон, отойдите на безопасное расстояние, но не теряйте контакта с попутчиками и не покидайте место происшествия. (Прибывшие пожарные и спасатели должны знать все ли покинули горящий поезд);
- если выходы отрезаны огнем - зайдите в купе или туалет; плотно закройте за собой дверь. Ожидая помощи, попытайтесь привлечь к себе внимание, подавая сигналы через окно голосом, яркой тряпкой и т.п.

Как избежать пожара в квартире

- контролируйте состояние электропроводки и электрических розеток;
- не оставляйте без присмотра включенные в сеть электробытовые приборы;
- не включайте в одну розетку одновременно несколько мощных энергопотребителей;
- не бросайте в мусоропровод или с балкона непогашенные окурки;
- не курите в лифте, не курите в постели;
- не разрешайте детям играть со спичками и зажигалками;
- не загромождайте пути эвакуации и подступы к пожарным шкафам предметами домашнего обихода;
- соблюдайте правила эксплуатации газовых плит и колонок;
- содержите средства пожаротушения и установки пожарной сигнализации в исправном состоянии;
- соблюдайте чистоту и порядок в доме;
- приобретите в целях безопасности вашей семьи огнетушитель;
- всегда будьте осторожны с огнём.



В случае возникновения пожара звоните по телефону «01»

Действия при пожаре в местах массового скопления людей

- входя в любое незнакомое здание или помещение, постарайтесь запомнить свой путь, обратите внимание на расположение основных и эвакуационных выходов. (Как правило, они должны быть обозначены соответствующими знаками пожарной безопасности);
- если услышали крики: «Пожар! Горим!», либо почувствовали запах дыма, увидели пламя, сохраняйте спокойствие и выдержку;
- постарайтесь определить, откуда исходит опасность;
- спокойно, без паники покиньте помещение наиболее безопасным путем;
- позвоните в пожарную охрану по телефону «01»;
- если двигаться придётся в толпе, согните руки в локтях и прижмите их к бокам, сжав кулаки. Двигайтесь вперед, наклонив корпус немного назад и сдерживая напор спиной;
- не входите туда, где большая концентрация дыма;
- не пытайтесь спастись на вышележащих этажах или в удаленных помещениях;
- если вы не можете покинуть здание из-за сильного дыма и жара, найдите безопасное место и ждите помощи пожарных. Постарайтесь обозначить своё местонахождение. (Свяжитесь по сотовому телефону с пожарной охраной, друзьями, кричите, машите яркой тряпкой в окне). *Вам обязательно помогут.*

Указательные знаки для целей эвакуации



E 01-02
Выход здесь



E 02-01
Направляющая
стрелка



E 02-02
Направляющая стрелка
под углом 45 град



E 13
Направление к выходу
по лестнице вниз



E 15
Направление к выходу
по лестнице вверх



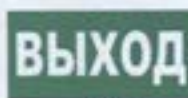
E 17
Для доступа
вскрыть здесь



E 18
Открывать от себя



E 19
Открывать на себя



E 22



E 23



E 20
Для открывания
сдвинуть



E 21
Пункт (место)
сбора



E 03



E 05



E 07



E 11



E 09

Направление движения к выходу (различные позиции)

Указатель двери выхода

Меры пожарной безопасности при проведении новогодних праздников в местах с массовым скоплением людей



- для проведения новогодних праздников допускается использовать помещения, обеспеченные не менее чем двумя эвакуационными выходами. В помещении на окнах не должны быть установлены глухие металлические решетки;
- ёлка должна устанавливаться на устойчивом основании;
- на случай отключения электроэнергии, у обслуживающего персонала должны быть электрические фонари;
- иллюминация должна быть выполнена с соблюдением Правил устройства электроустановок;
- помещение, где находится елка, должно быть обеспечено первичными средствами пожаротушения;
- дежурный персонал должен быть проинструктирован о мерах пожарной безопасности при проведении новогодних праздников.

При проведении новогодних праздников запрещается:

- использовать свечи, фейерверки, устраивать другие огнеопасные эффекты в помещениях;
- украшать ёлку целлулоидными игрушками, а также марлей и ватой, не пропитанными огнезащитным составом;
- одевать детей в костюмы из легковоспламеняющихся материалов (марля, синтетика, вата и пр.);
- полностью гасить свет в помещении во время представлений;
- заполнять помещения людьми сверх установленной нормы.

В целях обеспечения пожарной безопасности в лесу:



Уходя из леса, не забудьте погасить костёр и забрать с собой мусор

запрещается разводить костёр:

- в ветреную погоду и оставлять его без присмотра;
 - в хвойных молодняках, торфяниках, на лесосеках с заготовленной древесиной. В местах с подсохшей травой, под кронами деревьев;
 - в непосредственной близости от стогов сена, деревьев, кустарников и других легковоспламеняющихся местных предметов;
 - на участках, не окаймлённых полосой почвы шириной не менее 0,5 метра, очищенной от горючих растительных остатков;
- бросать горящие спички, окурки, тлеющие тряпки;
оставлять легковоспламеняющиеся и самовозгорающиеся материалы, пропитанные бензином, иными горючими веществами;
поджигать камыш, а также траву или кустарники на полянах и опушках леса, в садах, на полях.

Правила эксплуатации печей



Основной причиной гибели людей при пожарах является отравление оксидом углерода (угарным газом)

- перед началом отопительного сезона нужно проверить исправность печи и дымохода (удалить сажу, если надо отремонтировать, заделать трещины и побелить дымовую трубу на чердаке и выше кровли);
- не оставлять печь во время топки без наблюдения;
- не оставлять без надзора малолетних детей в помещении, где топится печь;
- топить печь два-три раза в день не более 1,5 часов в один раз;
- у печей нельзя сушить дрова, пиломатериалы, вешать белье и размещать горючие материалы;
- нельзя применять для растапливания печи легковоспламеняющиеся и горючие жидкости. Это может привести к ожогам;
- нельзя выбрасывать не затушенные угли и золу вблизи строений;
- мебель, занавески и другие горючие предметы нельзя располагать ближе 0,5 м от топящейся печи.

Пожарная профилактика в Вашем доме



**Быть хозяином дома -
значит отвечать за его
безопасность**

Доверяйте работы по установке и ремонту электропроводки только профессионалам.

Соблюдайте правила эксплуатации электроприборов, газовых приборов и оборудования.

Соблюдайте правила эксплуатации печного отопления.

Соблюдайте правила хранения и использования легковоспламеняющихся жидкостей.

Объясняйте детям опасность игры с огнём.

Будьте всегда внимательны и осторожны при обращении с огнём.

Советы детям от бывалого огнетушителя

Помните, что спички, зажигалки, свечи – это не игрушки. От них может случиться пожар.

Хлопушки и бенгальские огни можно использовать только на улице и под присмотром взрослых.

Знайте, что включенный телевизор иногда может загореться. Смотрите телевизор, когда в доме есть взрослые.

Газовая плита на кухне – источник повышенной опасности. Попросите взрослых научить вас правильно и безопасно пользоваться газовой плитой.

Соблюдайте повышенную осторожность, находясь рядом с открытым огнём.

Знайте, что бросать в огонь пустые баночки, флаконы и другие незнакомые предметы очень опасно, так как они могут взорваться.

Напомните родителям, что нельзя оставлять детей одних в доме, где топится печка. Никогда сами не открывайте дверцу печки.

При пожаре никогда не прячьтесь в труднодоступных местах. Увидев огонь или дым, сразу зовите взрослых!



Соблюдайте правила пожарной безопасности!